

## КАРТА-ПЛАН ТЕРРИТОРИИ

### Пояснительная записка

#### 1. Сведения о территории выполнения комплексных кадастровых работ:

*23:39:0104001*

(наименование субъекта Российской Федерации, муниципального образования, населенного пункта, уникальные учетные номера кадастровых кварталов, иные сведения, позволяющие определить местоположение территории, на которой выполняются комплексные кадастровые работы, например, наименование садоводческого или огороднического некоммерческого товарищества, гаражного кооператива, элемента планировочной структуры)

#### 2. Основания выполнения комплексных кадастровых работ:

Наименование, дата и номер документа, на основании которого выполняются комплексные кадастровые работы:

*Муниципальный контракт № 0118300010524000061/13 от 23 апреля 2024 г., выдан Управление имущественных отношений администрации муниципального образования Белореченский район*

#### 3. Дата подготовки карты-плана территории: 11 июля 2025 г.

#### 4. Сведения о заказчике(ах) комплексных кадастровых работ:

В отношении юридического лица, органа местного самоуправления муниципального района, муниципального округа или городского округа либо уполномоченного исполнительного органа государственной власти субъекта Российской Федерации:

полное или сокращенное (в случае, если имеется) наименование: Управление имущественных отношений администрации муниципального образования Белореченский район

основной государственный регистрационный номер: 1022300712169

идентификационный номер налогоплательщика: 2303020507

В отношении физического лица или представителя физических или юридических лиц:

фамилия, имя, отчество (последнее - при наличии): —

страховой номер индивидуального лицевого счета в системе обязательного пенсионного страхования Российской Федерации (СНИЛС) —

:

Наименование и реквизиты документа, подтверждающие полномочия представителя заказчика(ов) комплексных кадастровых работ: —

Адрес электронной почты (для направления уведомления о результатах внесения сведений в Единый государственный реестр недвижимости):

omi@adm-belorechensk.ru

#### 5. Сведения об исполнителе комплексных кадастровых работ:

Полное или сокращенное (в случае, если имеется) наименование и адрес юридического лица, с которым заключен государственный или муниципальный контракт либо договор подряда на выполнение комплексных кадастровых работ:

*ГБУ КК "Крайтехинвентаризация - Краевое БТИ", адрес: 350049, Краснодарский край, г. Краснодар, ул. Гагарина 135/1*

Фамилия, имя, отчество кадастрового инженера (последнее - при наличии): *Бадвина Елена Павловна*  
и основной государственный регистрационный номер кадастрового инженера индивидуального предпринимателя (ОГРНИП): *-*

Страховой номер индивидуального лицевого счета в системе обязательного пенсионного страхования Российской Федерации (СНИЛС) кадастрового инженера: *107-087-028-37*

Уникальный реестровый номер кадастрового инженера в реестре саморегулируемой организации кадастровых инженеров и дата внесения сведений о физическом лице в такой реестр: *0611, 21 марта 2016 г.*

Полное или (в случае, если имеется) сокращенное наименование саморегулируемой организации кадастровых инженеров, членом которой является кадастровый инженер: *МСКИ*

Контактный телефон: *8 861 991-05-05*

Почтовый адрес и адрес электронной почты, по которым осуществляется связь с кадастровым инженером: *350000, Краснодарский край, г. Краснодар, ул. Леваневского, д.16, badvina83@bk.ru*

**6. Перечень документов, использованных при подготовке карты-плана территории:**

№ п/п	Реквизиты документа				
	Вид	Дата	Номер	Наименование	Иные сведения
1	2	3	4	5	6
1	Иной документ	12 июля 1994 г.	б/н	Выписка из землеустроительного дела	—
2	Иной документ	1 июля 1994 г.	б/н	Землеустроительное дело	—
3	Иной документ	16 июня 1994 г.	б/н	Землеустроительное дело	—
4	Иной документ	1 августа 1994 г.	б/н	Выписка из землеустроительного дела	—
5	Доверенность	5 сентября 2024 г.	01-30/11332	Доверенность	—
6	Иной документ	7 июня 1994 г.	б/н	Землеустроительное дело	—
7	Иной документ	13 сентября 1994 г.	б/н	Землеустроительное дело	—
8	Иной документ	20 октября 1993 г.	б/н	Землеустроительное дело	—
9	Иной документ	20 октября 1993 г.	б/н	Землеустроительное дело	—
10	Иной документ	20 октября 1993 г.	б/н	Землеустроительное дело	—
11	Иной документ	17 июня 1994 г.	б/н	Землеустроительное дело	—
12	Иной документ	27 мая 1994 г.	б/н	Землеустроительное дело	—
13	Иной документ	4 октября 2024 г.	14-00	Заключение согласительной комиссии	—
14	Иной документ	21 марта 2025 г.	18-2589-ТГ/25	Письмо	—

**7. Пояснения к карте-плану территории:**

**7. Пояснения к карте-плану территории:****Сведения о дублирующих и погашенных объектах**

Кадастровые работы произведены согласно письму Росреестра Управления по Северо-кавказскому федеральному округ №18-2589-ТГ/25 от 21.03.2025. В ходе проведения комплексных кадастровых работ в 2024 году была допущена реестровая ошибка в части описания местоположения объектов капитального строительства с кадастровыми номерами 23:39:0104001:85,23:39:0104001:86,23:39:0104001:80,23:39:0104001:118.

В связи с вышеизложенным, подготовлен данный Карта-план территории с целью исправления реестровых ошибок, а также обеспечению гарантийного срока исполнения муниципального контракта от № 0118300010524000061/13 от 23.04.2024, а именно согласно требований :

Требования к содержанию (составу) отчетных (итоговых) документов (материалов) и их оформлению по результатам выполненных работ, оказанных услуг. Подрядчик подготавливает КПТР, содержащую необходимые для внесения в ЕГРН сведений о земельных участках, зданиях, сооружениях, об объектах незавершенного строительства, расположенных в границах территории проведения комплексных кадастровых работ в порядке, установленном Федеральным законом № 221-ФЗ и Федеральным законом № 218-ФЗ; Обеспечивает представление КПТР в орган регистрации прав; Обеспечивает внесение сведений, содержащихся в КПТР в ЕГРН. Гарантийный срок на выполненные Подрядчиком работы составляет не менее 36 (тридцати шести) .Информация месяцев с даты подписания акта выполненных работ. В период гарантийного срока при обнаружении недостатков Подрядчик обязан своими силами и без увеличения цены контракта устранить выявленные недостатки.

**Сведения о пунктах геодезической сети и средствах измерений****1. Сведения о пунктах геодезической сети:**

№ п/п	Вид геодезической сети	Название пункта геодезической сети и тип знака	Система координат пункта геодезической сети	Координаты пункта, м		Дата обследования 18 августа 2022 г.		
						Сведения о состоянии		
				Х	У	наружного знака пункта	центра пункта	марки центра пункта
1	2	3	4	5	6	7	8	9
1	ГГС. 3	0426, ОМЗ, центр 158, пирамида	МСК-23, зона 2	468 617,06	2 190 715,57	Сохранился	Сохранился	Сохранился
2	ГГС. 4	103, ОМЗ, центр 158, пирамида		469 370,93	2 190 549,61			
3	ГГС. 4	871, ОМЗ, центр 158, пирамида		469 908,34	2 190 274,34			
4	ГГС. 3	0253, ОМЗ, центр 158, пирамида		471 204,53	2 188 895,36			

**2. Сведения об использованных средствах измерений:**

№ п/п	Наименование и обозначение типа средства измерений - прибора (инструмента, аппаратуры)	Заводской или серийный номер средства измерений	Реквизиты свидетельства о поверке прибора (инструмента, аппаратуры) и (или) срок действия поверки
1	2	3	4
1	Аппаратура спутниковая геодезическая TRIMBLE R8	5242498425	Свидетельство о поверке № 261983300 выдано 17.07.2023 г. действительно до 16.07.2024 г.
2	Аппаратура геодезическая Spektra SP80	5751550681	Свидетельство о поверке С-ГКФ/08-09-2023/276409358 действительно до 07.09.2024

**Сведения об уточняемых земельных участках**

**1. Сведения о характерных точках границ уточняемого земельного участка с кадастровым номером \_\_\_\_\_ :**

Система координат \_\_\_\_\_ Зона № \_\_\_\_\_

Обозначение характерных точек границ	Координаты, м				Метод определения координат	Формулы, примененные для расчета средней квадратической погрешности определения координат характерных точек границ (Mt), с подставленными в такие формулы значениями и итоговые (вычисленные) значения Mt, м	Описание закрепления точки
	содержатся в Едином государственном реестре недвижимости		определены в результате выполнения комплексных кадастровых работ				
	X	Y	X	Y			
1	2	3	4	5	6	7	8

**2. Сведения о частях границ уточняемого земельного участка с кадастровым номером \_\_\_\_\_ :**

Обозначение части границ		Горизонтальное проложение (S), м	Описание прохождения части границ	Сведения о согласовании местоположения границ (согласовано/спорное)
от т.	до т.			
1	2	3	4	5

**3. Сведения о характеристиках уточняемого земельного участка с кадастровым номером \_\_\_\_\_ :**

№ п/п	Наименование характеристики земельного участка	Значение характеристики
1	2	3
1.	Адрес земельного участка	
1.1.	Сведения о местоположении земельного участка (при отсутствии адреса) в структурированном в соответствии с федеральной информационной адресной системой виде	
1.2.	Дополнительные сведения о местоположении земельного участка	
2.	Площадь земельного участка ± величина погрешности определения (вычисления) площади ( $P \pm \Delta P$ ), м <sup>2</sup>	
3.	Формула, примененная для вычисления предельной погрешности определения площади земельного участка, с подставленными значениями и итоговые (вычисленные) значения	
4.	Площадь земельного участка согласно сведениям Единого государственного реестра недвижимости (P <sub>кад</sub> ), м <sup>2</sup>	
5.	Оценка расхождения P и P <sub>кад</sub> ( $P - P_{кад}$ ), м <sup>2</sup>	

1	2	3
6.	Предельный минимальный и максимальный размеры земельного участка (Рмин и Рмакс), м <sup>2</sup>	
7.	Вид (виды) разрешенного использования	
7.1.	Дополнительные сведения об использовании земельного участка	
8.	Кадастровый или иной государственный учетный номер (инвентарный) здания, сооружения, объекта незавершенного строительства, расположенного на земельном участке	
9.	Сведения о земельных участках (землях общего пользования, территории общего пользования), посредством которых обеспечивается доступ	
10.	Иные сведения	
<b>4. Пояснения к сведениям об уточняемом земельном участке с кадастровым номером _____ :</b>		
1.		

### Сведения об образуемых земельных участках

**1. Сведения о характерных точках границ образуемого земельного участка** \_\_\_\_\_ :

\_\_\_\_\_ обозначение земельного участка

Система координат \_\_\_\_\_

Зона № \_\_\_\_\_

Обозначение характерных точек границ	Координаты, м		Метод определения координат	Формулы, примененные для расчета средней квадратической погрешности определения координат характерных точек границ (Mt), с подставленными в такие формулы значениями и итоговые (вычисленные) значения Mt, м	Описание закрепления точки
	X	Y			
1	2	3	4	5	6

**2. Сведения о частях границ образуемого земельного участка** \_\_\_\_\_ :

\_\_\_\_\_ обозначение земельного участка

Обозначение части границ		Горизонтальное проложение (S), м	Описание прохождения части границ	Сведения о согласовании местоположения границ (согласовано/спорное)
от т.	до т.			
1	2	3	4	5

**3. Сведения о характеристиках образуемого земельного участка** \_\_\_\_\_ :

\_\_\_\_\_ обозначение земельного участка

№ п/п	Наименование характеристики земельного участка	Значение характеристики
1	2	3
1.	Адрес земельного участка	
1.1.	Сведения о местоположении земельного участка (при отсутствии адреса) в структурированном в соответствии с федеральной информационной адресной системой виде	
1.2.	Дополнительные сведения о местоположении земельного участка	
2.	Категория земель	
3.	Вид (виды) разрешенного использования	
3.1.	Дополнительные сведения об использовании земельного участка	
4.	Реестровый номер границ территориальной зоны или в случае отсутствия такого реестрового номера ее индивидуальное обозначение (вид, тип, номер, индекс)	
5.	Площадь земельного участка ± величина погрешности определения (вычисления) площади ( $P \pm \Delta P$ ), м <sup>2</sup>	

1	2	3
6.	Формула, примененная для вычисления предельной погрешности определения площади земельного участка, с подставленными значениями и итоговые (вычисленные) значения	
7.	Предельный минимальный и максимальный размеры земельного участка (Рмин) и (Рмакс), м <sup>2</sup>	
8.	Кадастровый или иной государственный учетный номер (инвентарный) объекта недвижимости, расположенного на образуемом земельном участке	
9.	Кадастровые номера исходных земельных участков	
9.1.	Кадастровый номер входящего в состав земельного участка, представляющего собой единое землепользование (номер контура многоконтурного земельного участка), преобразование которого осуществляется	
9.2.	Кадастровые номера земельных участков, исключаемых из состава измененного (исходного) земельного участка, представляющего собой единое землепользование	
9.3.	Кадастровый или иной государственный учетный номер (инвентарный) объекта недвижимости, расположенного на измененном земельном участке	
10.	Условный номер земельного участка	
11.	Учетный номер проекта межевания территории	
12.	Дополнительные сведения об образовании земельного участка	
13.	Сведения о земельных участках (землях общего пользования, территории общего пользования), посредством которых обеспечивается доступ	
14.	Иные сведения	
<b>4. Пояснения к сведениям об образуемом земельном участке</b> _____ : обозначение земельного участка		
1.		

**Сведения об уточняемых земельных участках, необходимые для исправления реестровых ошибок в сведениях о местоположении их границ**

**1. Сведения о характерных точках границ уточняемого земельного участка с кадастровым номером** 23:39:0104001:85 :

Система координат МСК-23, зона 2 Зона № 2

Обозначение характерных точек границ	Координаты, м				Метод определения координат	Формулы, примененные для расчета средней квадратической погрешности определения координат характерных точек границ (Mt), с подставленными в такие формулы значениями и итоговые (вычисленные) значения Mt, м	Описание закрепления точки
	содержатся в Едином государственном реестре недвижимости		определены в результате выполнения комплексных кадастровых работ				
	X	Y	X	Y			
1	2	3	4	5	6	7	8
56	471 473,12	2 188 513,76	471 473,12	2 188 513,76	—	0,10	—
57	471 467,57	2 188 534,45	471 467,57	2 188 534,45			
58	471 462,59	2 188 550,42	471 462,59	2 188 550,42			
59	—	—	471 460,29	2 188 549,81			
60	—	—	471 444,41	2 188 545,61			
43	471 397,10	2 188 533,10	471 397,10	2 188 533,10			
44	471 406,71	2 188 496,56	471 406,71	2 188 496,56			
55	—	—	471 472,45	2 188 513,59			
56	471 473,12	2 188 513,76	471 473,12	2 188 513,76			

**2. Сведения о частях границ уточняемого земельного участка с кадастровым номером** 23:39:0104001:85 :

Обозначение части границ		Горизонтальное проложение (S), м	Описание прохождения части границ	Сведения о согласовании местоположения границ (согласовано/спорное)
от т.	до т.			
1	2	3	4	5
56	57	21,42	—	согласовано
57	58	16,73		
58	59	2,38		
59	60	16,43		
60	43	48,94		
43	44	37,78		
44	55	67,91		
55	56	0,69		

**3. Сведения о характеристиках уточняемого земельного участка с кадастровым номером** 23:39:0104001:85 :

№ п/п	Наименование характеристики	Значение характеристики
1	2	3
1.	Адрес земельного участка	—
1.1.	Сведения о местоположении земельного участка (при отсутствии адреса) в структурированном в соответствии с федеральной информационной адресной системой виде	—
1.2.	Дополнительные сведения о местоположении земельного участка	—
2.	Площадь земельного участка ± величина погрешности определения (вычисления) площади ( $P \pm \Delta P$ ), м <sup>2</sup>	2 595 ± 18,00
3.	Формула, примененная для вычисления предельной погрешности определения площади земельного участка, с подставленными значениями и итоговые (вычисленные) значения	$3,5*0,1*\sqrt{(2595)} = 18$
4.	Площадь земельного участка согласно сведениям Единого государственного реестра недвижимости (Ркад), м <sup>2</sup>	2 595,00
5.	Оценка расхождения Р и Ркад ( $P - P_{кад}$ ), м <sup>2</sup>	0
6.	Предельный минимальный и максимальный размеры земельного участка (Рмин и Рмакс), м <sup>2</sup>	— —
7.	Кадастровый или иной государственный учетный номер (инвентарный) здания, сооружения, объекта незавершенного строительства, расположенного на земельном участке	23:39:0104001:222
8.	Вид (виды) разрешенного использования	индивидуальное жилищное строительство
8.1.	Дополнительные сведения об использовании земельного участка	—
9.	Сведения о земельных участках (землях общего пользования, территории общего пользования), посредством которых обеспечивается доступ	—
10.	Иные сведения	В охранных зонах запрещается осуществлять любые действия, которые могут нарушить безопасную работу объектов электросетевого хозяйства, в том числе привести к их повреждению или уничтожению, и (или) повлечь причинение вреда жизни, здоровью граждан и имуществу физических или юридических лиц, а также повлечь нанесение экологического ущерба и возникновение пожаров, в том числе: а) набрасывать на провода и опоры воздушных линий электропередачи посторонние предметы, а также подниматься на опоры воздушных линий электропередачи; б) размещать любые объекты и предметы (материалы) в пределах созданных в соответствии с требованиями нормативно-

1	2	3 <p>технических документов проходов и подъездов для доступа к объектам электросетевого хозяйства, а также проводить любые работы и возводить сооружения, которые могут препятствовать доступу к объектам электросетевого хозяйства, без создания необходимых для такого доступа проходов и подъездов; в) находиться в пределах огороженной территории и помещениях распределительных устройств и подстанций, открывать двери и люки распределительных устройств и подстанций, производить переключения и подключения в электрических сетях (указанное требование не распространяется на работников, занятых выполнением разрешенных в установленном порядке работ), разводить огонь в пределах охранных зон вводных и распределительных устройств, подстанций, воздушных линий электропередачи, а также в охранных зонах кабельных линий электропередачи; г) размещать свалки; д) производить работы ударными механизмами, сбрасывать тяжести массой свыше 5 тонн, производить сброс и слив едких и коррозионных веществ и горюче-смазочных материалов (в охранных зонах подземных кабельных линий электропередачи).</p> <p>начало действия: 14 марта 2023 г.. Учётный номер зоны 23:39-6.334. Обременение возникает на основании: Карта (план) № 12-29/13-4163. Доверенность № 2190790, выдан ОАО "Кубаньэнерго". Постановление Правительства Российской Федерации № 160. письмо Минэкономразвития "О порядке внесения сведений в государственный кадастр недвижимости" № 11882-ИМ/Д23. Паспорт высоковольтной ЛЭп 10 кВ № б/н, выдан ОАО "Кубаньэнерго" Адыгейские электрические сети, Белореченский РЭС Рязанский сетевой участок</p> <p>В соответствии с гл. 3 п.п. 8-15 Постановления "О порядке установления охранных зон объектов электросетевого хозяйства и особых условий использования земельных участков, расположенных в границах таких зон " № 160 от 24.02.2009г.: 8. В охранных зонах запрещается осуществлять любые действия, которые могут нарушить безопасную работу объектов электросетевого хозяйства, в том числе привести к их повреждению или уничтожению, и (или) повлечь причинение вреда жизни, здоровью граждан и имуществу физических или юридических лиц, а также повлечь нанесение экологического ущерба и возникновение пожаров, в том числе: а) набрасывать на провода и опоры ВЭЛ посторонние предметы, а также подниматься на опоры ВЭЛ; б) размещать любые объекты и предметы (материалы) в пределах созданных для доступа к объектам электросетевого хозяйства, а также проводить любые работы и возводить сооружения, которые могут препятствовать доступу к объектам электросетевого хозяйства, без создания необходимых для такого доступа проходов и подъездов; в) находиться в пределах огороженной территории и помещениях РУ и РП, открывать двери и люки РУ и РП, производить переключения и подключения в электрических сетях, разводить огонь в пределах охранных зон вводных и распределительных устройств, подстанций, ВЭЛ, а также в охранных зонах кабельных линий электропередачи; г) размещать свалки; д) производить работы ударными механизмами, сбрасывать тяжести массой свыше 5 тонн, производить сброс и слив едких и</p>
---	---	------------------------------------------------------------------------------------------------------------------------------------------------------------------------------------------------------------------------------------------------------------------------------------------------------------------------------------------------------------------------------------------------------------------------------------------------------------------------------------------------------------------------------------------------------------------------------------------------------------------------------------------------------------------------------------------------------------------------------------------------------------------------------------------------------------------------------------------------------------------------------------------------------------------------------------------------------------------------------------------------------------------------------------------------------------------------------------------------------------------------------------------------------------------------------------------------------------------------------------------------------------------------------------------------------------------------------------------------------------------------------------------------------------------------------------------------------------------------------------------------------------------------------------------------------------------------------------------------------------------------------------------------------------------------------------------------------------------------------------------------------------------------------------------------------------------------------------------------------------------------------------------------------------------------------------------------------------------------------------------------------------------------------------------------------------------------------------------------------------------------------------------------------------------------------------------------------------------------------------------------------------------------------------------------------------------------------------------------------------------------------------------------------------------------------------------------------------------------------------------------------------------------------------------------------------------------------------------------------------------------------------------------------------------------------------------------------------------------------------------------------------------------------------------------------------------------------------------------------------------------------------------------------------------------------------------------------------------------------------------------------------------------------------------------------------------------------------------------------------------------------------------------------------------------------------------

1	2	3 коррозионных веществ и горюче-смазочных материалов (в охранных зонах подземных кабельных линий электропередачи).9. В охранных зонах, установленных для объектов электросетевого хозяйства напряжением свыше 1000В запрещается: а) складировать, размещать хранилища любых ГСМ; б) размещать детские и спортивные площадки, стадионы, рынки, торговые точки, полевые станы, загоны для скота, гаражи и стоянки всех видов машин и механизмов, проводить любые мероприятия, связанные с большим скоплением людей; в) использовать любые летательные аппараты, в том числе воздушных змеев, спортивные модели летательных аппаратов; г) бросать якоря с судов и осуществлять их проход с отданными якорями, цепями, лотами, волокушами и тралами; д) осуществлять проход судов с поднятыми стрелами кранов и других механизмов (в охранных зонах воздушных линий электропередачи). 10. В пределах охранных зон без письменного решения о согласовании сетевых организаций юридическим и физическим лицам запрещаются: а) строительство, капитальный ремонт, реконструкция или снос зданий и сооружений; б) горные, взрывные, мелиоративные работы, в том числе связанные с временным затоплением земель; в) посадка и вырубка деревьев и кустарников; г) дноуглубительные, землечерпальные и погрузочно-разгрузочные работы, добыча рыбы, других водных животных и растений придонными орудиями лова, устройство водоемов, колка и заготовка льда; д) проход судов, у которых расстояние по вертикали от верхнего крайнего габарита с грузом или без груза до нижней точки провеса проводов переходов ВЭЛ через водоемы менее минимально допустимого расстояния, в том числе с учетом максимального уровня подъема воды при паводке; е) проезд машин и механизмов, имеющих общую высоту с грузом или без груза от поверхности дороги более 4,5 м; ж) земляные работы на глубине более 0,3 м, а также планировка грунта; з) полив сельскохозяйственных культур в случае, если высота струи воды свыше 3 м; и) полевые работы с применением машин и оборудования высотой более 4 м. или полевые работы, связанные с вспашкой земли. 11. В охранных зонах, установленных для объектов электросетевого хозяйства напряжением до 1000В запрещается: а) размещать детские и спортивные площадки, стадионы, рынки, торговые точки, полевые станы, загоны для скота, гаражи; б) складировать, размещать хранилища любых ГСМ; в) устраивать причалы для стоянки судов, барж и плавучих кранов, бросать якоря с судов и осуществлять их проход с отданными якорями, цепями, лотами, волокушами и тралами (в охранных зонах подводных кабельных линий электропередачи); 12. Для получения письменного решения о согласовании осуществления действий, предусмотренных пунктами 10 и 11 настоящих Правил, заинтересованные лица обращаются с письменным заявлением к сетевой организации (ее филиалу, представительству или структурному подразделению), ответственной за эксплуатацию соответствующих объектов электросетевого хозяйства, не позднее чем за 15 рабочих дней до осуществления необходимых действий. Сетевая организация в течение 2 дней с даты поступления заявления рассматривает его и принимает решение о согласовании (отказе в согласовании) осуществления
---	---	-----------------------------------------------------------------------------------------------------------------------------------------------------------------------------------------------------------------------------------------------------------------------------------------------------------------------------------------------------------------------------------------------------------------------------------------------------------------------------------------------------------------------------------------------------------------------------------------------------------------------------------------------------------------------------------------------------------------------------------------------------------------------------------------------------------------------------------------------------------------------------------------------------------------------------------------------------------------------------------------------------------------------------------------------------------------------------------------------------------------------------------------------------------------------------------------------------------------------------------------------------------------------------------------------------------------------------------------------------------------------------------------------------------------------------------------------------------------------------------------------------------------------------------------------------------------------------------------------------------------------------------------------------------------------------------------------------------------------------------------------------------------------------------------------------------------------------------------------------------------------------------------------------------------------------------------------------------------------------------------------------------------------------------------------------------------------------------------------------------------------------------------------------------------------------------------------------------------------------------------------------------------------------------------------------------------------------------------------------------------------------------------------------------------------------------------------------------------------------------------------------------------------------------------------------------------------------------------------------------------------------------------------------------------------------------------------------------------------------------------------------------------------------------------------------------------------------------------------------------------------------------------------------------------------------------------------------------------------------------------------------------------------------------------------------------------------------------------------------------------------------------------------------------------------------------------------------------------------------------------------------------------------

1	2	3 соответствующих действий. Письменное решение о согласовании (отказе в согласовании) осуществления действий, предусмотренных пунктами 10 и 11 настоящих Правил, вручается заявителю, либо направляется ему почтовым отправлением с уведомлением о вручении. Заявитель также информируется сетевой организацией о принятом решении с использованием факсимильных или электронных средств связи в случае, если в заявлении указано на необходимость такого информирования. Отказ в согласовании действий, предусмотренных пунктами 10 и 11 настоящих Правил, допускается, если осуществление соответствующих действий нарушает требования, установленные нормативными правовыми актами, и может повлечь нарушение функционирования соответствующих объектов электросетевого хозяйства. Отказ должен быть мотивированным и содержать ссылки на положения нормативных правовых актов, которые будут нарушены вследствие производства заявителем соответствующих работ (осуществления соответствующих действий). Лица, получившие решение о согласовании осуществления действий в охранных зонах, обязаны осуществлять их с соблюдением условий, обеспечивающих сохранность объектов электросетевого хозяйства. Письменное решение о согласовании производства взрывных работ в охранных зонах выдается только после представления лицами, производящими эти работы, оформленной в установленном порядке технической документации (проекты, паспорта и т.п.), предусмотренной правилами безопасности при взрывных работах, установленными нормативными правовыми актами. При получении письменного решения о согласовании строительства, капитального ремонта и реконструкции зданий и сооружений одновременно с указанным заявлением сетевой организации направляется проектная документация, разработанная применительно к соответствующим объектам. В случае если разработка такой документации в соответствии с законодательством о градостроительной деятельности не является обязательной, одновременно с таким заявлением представляются сведения о параметрах объекта, который планируется построить (изменении его параметров при реконструкции), а также о сроках и объемах работ по строительству, реконструкции и ремонту. Требовать от лиц, заинтересованных в осуществлении строительства, реконструкции и ремонта зданий и сооружений, иные документы и сведения не допускается. Отказ сетевых организаций в выдаче письменного решения о согласовании осуществления в охранных зонах действий, предусмотренных пунктами 10 и 11 настоящих Правил, может быть обжалован в суде. При обнаружении федеральным органом исполнительной власти, осуществляющим федеральный государственный энергетический надзор, фактов осуществления в границах охранных зон действий, запрещенных пунктами 8 и 9 настоящих Правил, или действий, предусмотренных пунктами 10 и 11 настоящих Правил, без получения письменного решения о согласовании сетевой организации, уполномоченные должностные лица указанного органа составляют протоколы о соответствующих административных правонарушениях в соответствии с законодательством Российской Федерации. При обнаружении сетевыми организациями и иными лицами фактов осуществления в границах
---	---	------------------------------------------------------------------------------------------------------------------------------------------------------------------------------------------------------------------------------------------------------------------------------------------------------------------------------------------------------------------------------------------------------------------------------------------------------------------------------------------------------------------------------------------------------------------------------------------------------------------------------------------------------------------------------------------------------------------------------------------------------------------------------------------------------------------------------------------------------------------------------------------------------------------------------------------------------------------------------------------------------------------------------------------------------------------------------------------------------------------------------------------------------------------------------------------------------------------------------------------------------------------------------------------------------------------------------------------------------------------------------------------------------------------------------------------------------------------------------------------------------------------------------------------------------------------------------------------------------------------------------------------------------------------------------------------------------------------------------------------------------------------------------------------------------------------------------------------------------------------------------------------------------------------------------------------------------------------------------------------------------------------------------------------------------------------------------------------------------------------------------------------------------------------------------------------------------------------------------------------------------------------------------------------------------------------------------------------------------------------------------------------------------------------------------------------------------------------------------------------------------------------------------------------------------------------------------------------------------------------------------------------------------------------------------------------------------------------------------------------------------------------------------------------------------------------------------------------------------------------------------------------------------------------------------------------------------------------------------------------------------------------------------------------------------------------------------------------------------------------------------------------------------------------------------------------------------------------------------------------------

1	2	<p style="text-align: center;">3</p> <p>охранных зон действий, запрещенных пунктами 8 и 9 настоящих Правил, или действий, предусмотренных пунктами 10 и 11 настоящих Правил, без получения письменного решения о согласовании сетевой организации, указанные лица направляют заявление о наличии таких фактов в федеральный орган исполнительной власти, осуществляющий федеральный государственный энергетический надзор, а также вправе в соответствии с законодательством Российской Федерации обратиться в суд и (или) органы исполнительной власти, уполномоченные на рассмотрение дел о соответствующих правонарушениях. 13. При совпадении (пересечении) охранной зоны с полосой отвода и (или) охранной зоной железных дорог, полосой отвода и (или) придорожной полосой автомобильных дорог, охранными зонами трубопроводов, линий связи и других объектов проведение работ, связанных с эксплуатацией этих объектов, на совпадающих участках территорий осуществляется заинтересованными лицами по согласованию в соответствии с законодательством Российской Федерации, регламентирующим порядок установления и использования охранных зон, придорожных зон, полос отвода соответствующих объектов с обязательным заключением соглашения о взаимодействии в случае возникновения аварии. 14. На автомобильных дорогах в местах пересечения с воздушными линиями электропередачи владельцами автомобильных дорог должна обеспечиваться установка дорожных знаков, запрещающих остановку транспорта в охранных зонах указанных линий с проектным номинальным классом напряжения 330 киловольт и выше и проезд транспортных средств высотой с грузом или без груза более 4,5 метра в охранных зонах воздушных линий электропередачи независимо от проектного номинального класса напряжения. 15. Лица, производящие земляные работы, при обнаружении кабеля, не указанного в технической документации на производство работ, обязаны немедленно прекратить эти работы, принять меры к обеспечению сохранности кабеля и в течение суток сообщить об этом сетевой организации, владеющей на праве собственности (ином законном основании) указанной кабельной линией, либо федеральному органу исполнительной власти, осуществляющему федеральный государственный энергетический надзор.</p> <p>начало действия: 14 марта 2023 г.. Учётный номер зоны 23:39-6.906. Обременение возникает на основании: Постановление Правительства РФ "О порядке установления охранных зон объектов электросетевого хозяйства и особых условий использования земельных участков, расположенных в границах таких зон" № 160, выдан Правительство РФ</p>
<b>4. Пояснения к сведениям об уточняемом земельном участке с кадастровым номером</b>		23:39:0104001:85 :
1.	—	

**1. Сведения о характерных точках границ уточняемого земельного участка с кадастровым номером** 23:39:0104001:86 :  
 Система координат МСК-23, зона 2 Зона № 2

Обозначение характерных точек границ	Координаты, м				Метод определения координат	Формулы, примененные для расчета средней квадратической погрешности определения координат характерных точек границ (Mt), с подставленными в такие формулы значениями и итоговые (вычисленные) значения Mt, м	Описание закрепления точки
	содержатся в Едином государственном реестре недвижимости		определены в результате выполнения комплексных кадастровых работ				
	X	Y	X	Y			
1	2	3	4	5	6	7	8
53	471 478,92	2 188 490,61	471 478,92	2 188 490,61	—	0,10	—
54	471 472,42	2 188 513,71	—	—	Метод спутниковых геодезических измерений (определений)		
55	—	—	471 472,45	2 188 513,59	—		
44	471 406,71	2 188 496,56	471 406,71	2 188 496,56			
47	471 405,09	2 188 496,14	471 405,09	2 188 496,14			
48	471 409,67	2 188 474,21	471 409,67	2 188 474,21			
53	471 478,92	2 188 490,61	471 478,92	2 188 490,61			

**2. Сведения о частях границ уточняемого земельного участка с кадастровым номером** 23:39:0104001:86 :

Обозначение части границ		Горизонтальное проложение (S), м	Описание прохождения части границ	Сведения о согласовании местоположения границ (согласовано/спорное)
от т.	до т.			
1	2	3	4	5
53	55	23,87	—	согласовано
55	44	67,91		
44	47	1,67		
47	48	22,40		
48	53	71,17		

**3. Сведения о характеристиках уточняемого земельного участка с кадастровым номером** 23:39:0104001:86 :

№ п/п	Наименование характеристики	Значение характеристики
1	2	3
1	2	3

1	2	3
1.	Адрес земельного участка	—
1.1.	Сведения о местоположении земельного участка (при отсутствии адреса) в структурированном в соответствии с федеральной информационной адресной системой виде	—
1.2.	Дополнительные сведения о местоположении земельного участка	—
2.	Площадь земельного участка $\pm$ величина погрешности определения (вычисления) площади ( $P \pm \Delta P$ ), м <sup>2</sup>	1 627 $\pm$ 14,00
3.	Формула, примененная для вычисления предельной погрешности определения площади земельного участка, с подставленными значениями и итоговые (вычисленные) значения	$3,5*0,1*\sqrt{(1627)} = 14$
4.	Площадь земельного участка согласно сведениям Единого государственного реестра недвижимости (Ркад), м <sup>2</sup>	1 632,00
5.	Оценка расхождения P и Ркад ( $P - P_{кад}$ ), м <sup>2</sup>	5
6.	Предельный минимальный и максимальный размеры земельного участка ( $P_{мин}$ и $P_{макс}$ ), м <sup>2</sup>	— —
7.	Кадастровый или иной государственный учетный номер (инвентарный) здания, сооружения, объекта незавершенного строительства, расположенного на земельном участке	—
8.	Вид (виды) разрешенного использования	Индивидуальное жилищное строительство
8.1.	Дополнительные сведения об использовании земельного участка	—
9.	Сведения о земельных участках (землях общего пользования, территории общего пользования), посредством которых обеспечивается доступ	—
10.	Иные сведения	В охранных зонах запрещается осуществлять любые действия, которые могут нарушить безопасную работу объектов электросетевого хозяйства, в том числе привести к их повреждению или уничтожению, и (или) повлечь причинение вреда жизни, здоровью граждан и имуществу физических или юридических лиц, а также повлечь нанесение экологического ущерба и возникновение пожаров, в том числе: а) набрасывать на провода и опоры воздушных линий электропередачи посторонние предметы, а также подниматься на опоры воздушных линий электропередачи; б) размещать любые объекты и предметы (материалы) в пределах созданных в соответствии с требованиями нормативно-технических документов проходов и подъездов для доступа к объектам электросетевого хозяйства, а также проводить любые работы и возводить сооружения, которые могут препятствовать доступу к объектам электросетевого хозяйства, без создания необходимых

1	2	3 для такого доступа проходов и подъездов; в) находиться в пределах огороженной территории и помещениях распределительных устройств и подстанций, открывать двери и люки распределительных устройств и подстанций, производить переключения и подключения в электрических сетях (указанное требование не распространяется на работников, занятых выполнением разрешенных в установленном порядке работ), разводить огонь в пределах охранных зон вводных и распределительных устройств, подстанций, воздушных линий электропередачи, а также в охранных зонах кабельных линий электропередачи; г) размещать свалки; д) производить работы ударными механизмами, сбрасывать тяжести массой свыше 5 тонн, производить сброс и слив едких и коррозионных веществ и горюче-смазочных материалов (в охранных зонах подземных кабельных линий электропередачи). начало действия: 17 сентября 2024 г.. Учётный номер зоны 23:39-6.334. Обременение возникает на основании: Карта (план) № 12-29/13-4163. Доверенность № 2190790, выдан ОАО "Кубаньэнерго". Постановление Правительства Российской Федерации № 160. письмо Минэкономразвития "О порядке внесения сведений в государственный кадастр недвижимости" № 11882-ИМ/Д23. Паспорт высоковольтной ЛЭп 10 кВ № б/н, выдан ОАО "Кубаньэнерго" Адыгейские электрические сети, Белореченский РЭС Рязанский сетевой участок В соответствии с гл. 3 п.п. 8-15 Постановления "О порядке установления охранных зон объектов электросетевого хозяйства и особых условий использования земельных участков, расположенных в границах таких зон " № 160 от 24.02.2009г.: 8. В охранных зонах запрещается осуществлять любые действия, которые могут нарушить безопасную работу объектов электросетевого хозяйства, в том числе привести к их повреждению или уничтожению, и (или) повлечь причинение вреда жизни, здоровью граждан и имуществу физических или юридических лиц, а также повлечь нанесение экологического ущерба и возникновение пожаров, в том числе: а) набрасывать на провода и опоры ВЭЛ посторонние предметы, а также подниматься на опоры ВЭЛ; б) размещать любые объекты и предметы (материалы) в пределах созданных для доступа к объектам электросетевого хозяйства, а также проводить любые работы и возводить сооружения, которые могут препятствовать доступу к объектам электросетевого хозяйства, без создания необходимых для такого доступа проходов и подъездов; в) находиться в пределах огороженной территории и помещениях РУ и РП, открывать двери и люки РУ и РП, производить переключения и подключения в электрических сетях, разводить огонь в пределах охранных зон вводных и распределительных устройств, подстанций, ВЭЛ, а также в охранных зонах кабельных линий электропередачи; г) размещать свалки; д) производить работы ударными механизмами, сбрасывать тяжести массой свыше 5 тонн, производить сброс и слив едких и коррозионных веществ и горюче-смазочных материалов (в охранных зонах подземных кабельных линий электропередачи).9. В охранных зонах, установленных для объектов электросетевого хозяйства напряжением свыше 1000В запрещается: а) складировать,
---	---	---------------------------------------------------------------------------------------------------------------------------------------------------------------------------------------------------------------------------------------------------------------------------------------------------------------------------------------------------------------------------------------------------------------------------------------------------------------------------------------------------------------------------------------------------------------------------------------------------------------------------------------------------------------------------------------------------------------------------------------------------------------------------------------------------------------------------------------------------------------------------------------------------------------------------------------------------------------------------------------------------------------------------------------------------------------------------------------------------------------------------------------------------------------------------------------------------------------------------------------------------------------------------------------------------------------------------------------------------------------------------------------------------------------------------------------------------------------------------------------------------------------------------------------------------------------------------------------------------------------------------------------------------------------------------------------------------------------------------------------------------------------------------------------------------------------------------------------------------------------------------------------------------------------------------------------------------------------------------------------------------------------------------------------------------------------------------------------------------------------------------------------------------------------------------------------------------------------------------------------------------------------------------------------------------------------------------------------------------------------------------------------------------------------------------------------------------------------------------------------------------------------------------------------------------------------------------------------------------------------------------------------------------------------------------------------------------------------------------------------------------------------------------------------------------------------------------------------------------------------------------------------------------------------------------------------------------------------------------------------------------------------------------------------------------------------------------------------------------------------------------------------------------------------------

1	2	3 размещать хранилища любых ГСМ; б) размещать детские и спортивные площадки, стадионы, рынки, торговые точки, полевые станы, загоны для скота, гаражи и стоянки всех видов машин и механизмов, проводить любые мероприятия, связанные с большим скоплением людей; в) использовать любые летательные аппараты, в том числе воздушных змеев, спортивные модели летательных аппаратов; г) бросать якоря с судов и осуществлять их проход с отданными якорями, цепями, лотами, волокушами и тралами; д) осуществлять проход судов с поднятыми стрелами кранов и других механизмов (в охранных зонах воздушных линий электропередачи). 10. В пределах охранных зон без письменного решения о согласовании сетевых организаций юридическим и физическим лицам запрещаются: а) строительство, капитальный ремонт, реконструкция или снос зданий и сооружений; б) горные, взрывные, мелиоративные работы, в том числе связанные с временным затоплением земель; в) посадка и вырубка деревьев и кустарников; г) дноуглубительные, землечерпальные и погрузочно-разгрузочные работы, добыча рыбы, других водных животных и растений придонными орудиями лова, устройство водопоев, колка и заготовка льда; д) проход судов, у которых расстояние по вертикали от верхнего крайнего габарита с грузом или без груза до нижней точки провеса проводов переходов ВЭЛ через водоемы менее минимально допустимого расстояния, в том числе с учетом максимального уровня подъема воды при паводке; е) проезд машин и механизмов, имеющих общую высоту с грузом или без груза от поверхности дороги более 4,5 м; ж) земляные работы на глубине более 0,3 м, а также планировка грунта; з) полив сельскохозяйственных культур в случае, если высота струи воды свыше 3 м; и) полевые работы с применением машин и оборудования высотой более 4 м. или полевые работы, связанные с вспашкой земли. 11. В охранных зонах, установленных для объектов электросетевого хозяйства напряжением до 1000В запрещается: а) размещать детские и спортивные площадки, стадионы, рынки, торговые точки, полевые станы, загоны для скота, гаражи; б) складировать, размещать хранилища любых ГСМ; в) устраивать причалы для стоянки судов, барж и плавучих кранов, бросать якоря с судов и осуществлять их проход с отданными якорями, цепями, лотами, волокушами и тралами (в охранных зонах подводных кабельных линий электропередачи); 12. Для получения письменного решения о согласовании осуществления действий, предусмотренных пунктами 10 и 11 настоящих Правил, заинтересованные лица обращаются с письменным заявлением к сетевой организации (ее филиалу, представительству или структурному подразделению), ответственной за эксплуатацию соответствующих объектов электросетевого хозяйства, не позднее чем за 15 рабочих дней до осуществления необходимых действий. Сетевая организация в течение 2 дней с даты поступления заявления рассматривает его и принимает решение о согласовании (отказе в согласовании) осуществления соответствующих действий. Письменное решение о согласовании (отказе в согласовании) осуществления действий, предусмотренных пунктами 10 и 11 настоящих Правил, вручается заявителю, либо направляется ему почтовым отправлением с уведомлением о
---	---	------------------------------------------------------------------------------------------------------------------------------------------------------------------------------------------------------------------------------------------------------------------------------------------------------------------------------------------------------------------------------------------------------------------------------------------------------------------------------------------------------------------------------------------------------------------------------------------------------------------------------------------------------------------------------------------------------------------------------------------------------------------------------------------------------------------------------------------------------------------------------------------------------------------------------------------------------------------------------------------------------------------------------------------------------------------------------------------------------------------------------------------------------------------------------------------------------------------------------------------------------------------------------------------------------------------------------------------------------------------------------------------------------------------------------------------------------------------------------------------------------------------------------------------------------------------------------------------------------------------------------------------------------------------------------------------------------------------------------------------------------------------------------------------------------------------------------------------------------------------------------------------------------------------------------------------------------------------------------------------------------------------------------------------------------------------------------------------------------------------------------------------------------------------------------------------------------------------------------------------------------------------------------------------------------------------------------------------------------------------------------------------------------------------------------------------------------------------------------------------------------------------------------------------------------------------------------------------------------------------------------------------------------------------------------------------------------------------------------------------------------------------------------------------------------------------------------------------------------------------------------------------------------------------------------------------------------------------------------------------------------------------------------------------------------------------------------------------------------------------------------------------------------------------------------------------------------------------------------------------------------------------------

1	2	3 вручении. Заявитель также информируется сетевой организацией о принятом решении с использованием факсимильных или электронных средств связи в случае, если в заявлении указано на необходимость такого информирования. Отказ в согласовании действий, предусмотренных пунктами 10 и 11 настоящих Правил, допускается, если осуществление соответствующих действий нарушает требования, установленные нормативными правовыми актами, и может повлечь нарушение функционирования соответствующих объектов электросетевого хозяйства. Отказ должен быть мотивированным и содержать ссылки на положения нормативных правовых актов, которые будут нарушены вследствие производства заявителем соответствующих работ (осуществления соответствующих действий). Лица, получившие решение о согласовании осуществления действий в охранных зонах, обязаны осуществлять их с соблюдением условий, обеспечивающих сохранность объектов электросетевого хозяйства. Письменное решение о согласовании производства взрывных работ в охранных зонах выдается только после представления лицами, производящими эти работы, оформленной в установленном порядке технической документации (проекты, паспорта и т.п.), предусмотренной правилами безопасности при взрывных работах, установленными нормативными правовыми актами. При получении письменного решения о согласовании строительства, капитального ремонта и реконструкции зданий и сооружений одновременно с указанным заявлением сетевой организации направляется проектная документация, разработанная применительно к соответствующим объектам. В случае если разработка такой документации в соответствии с законодательством о градостроительной деятельности не является обязательной, одновременно с таким заявлением представляются сведения о параметрах объекта, который планируется построить (изменении его параметров при реконструкции), а также о сроках и объемах работ по строительству, реконструкции и ремонту. Требовать от лиц, заинтересованных в осуществлении строительства, реконструкции и ремонта зданий и сооружений, иные документы и сведения не допускается. Отказ сетевых организаций в выдаче письменного решения о согласовании осуществления в охранных зонах действий, предусмотренных пунктами 10 и 11 настоящих Правил, может быть обжалован в суде. При обнаружении федеральным органом исполнительной власти, осуществляющим федеральный государственный энергетический надзор, фактов осуществления в границах охранных зон действий, запрещенных пунктами 8 и 9 настоящих Правил, или действий, предусмотренных пунктами 10 и 11 настоящих Правил, без получения письменного решения о согласовании сетевой организации, уполномоченные должностные лица указанного органа составляют протоколы о соответствующих административных правонарушениях в соответствии с законодательством Российской Федерации. При обнаружении сетевыми организациями и иными лицами фактов осуществления в границах охранных зон действий, запрещенных пунктами 8 и 9 настоящих Правил, или действий, предусмотренных пунктами 10 и 11 настоящих Правил, без получения письменного решения о согласовании сетевой организации, указанные лица направляют заявление о
---	---	------------------------------------------------------------------------------------------------------------------------------------------------------------------------------------------------------------------------------------------------------------------------------------------------------------------------------------------------------------------------------------------------------------------------------------------------------------------------------------------------------------------------------------------------------------------------------------------------------------------------------------------------------------------------------------------------------------------------------------------------------------------------------------------------------------------------------------------------------------------------------------------------------------------------------------------------------------------------------------------------------------------------------------------------------------------------------------------------------------------------------------------------------------------------------------------------------------------------------------------------------------------------------------------------------------------------------------------------------------------------------------------------------------------------------------------------------------------------------------------------------------------------------------------------------------------------------------------------------------------------------------------------------------------------------------------------------------------------------------------------------------------------------------------------------------------------------------------------------------------------------------------------------------------------------------------------------------------------------------------------------------------------------------------------------------------------------------------------------------------------------------------------------------------------------------------------------------------------------------------------------------------------------------------------------------------------------------------------------------------------------------------------------------------------------------------------------------------------------------------------------------------------------------------------------------------------------------------------------------------------------------------------------------------------------------------------------------------------------------------------------------------------------------------------------------------------------------------------------------------------------------------------------------------------------------------------------------------------------------------------------------------------------------------------------------------------------------------------------------------------------------------------------------------------------------------------------------------------------------------------

1	2	3
		<p>наличии таких фактов в федеральный орган исполнительной власти, осуществляющий федеральный государственный энергетический надзор, а также вправе в соответствии с законодательством Российской Федерации обратиться в суд и (или) органы исполнительной власти, уполномоченные на рассмотрение дел о соответствующих правонарушениях. 13. При совпадении (пересечении) охранной зоны с полосой отвода и (или) охранной зоной железных дорог, полосой отвода и (или) придорожной полосой автомобильных дорог, охранными зонами трубопроводов, линий связи и других объектов проведение работ, связанных с эксплуатацией этих объектов, на совпадающих участках территорий осуществляется заинтересованными лицами по согласованию в соответствии с законодательством Российской Федерации, регламентирующим порядок установления и использования охранных зон, придорожных зон, полос отвода соответствующих объектов с обязательным заключением соглашения о взаимодействии в случае возникновения аварии. 14. На автомобильных дорогах в местах пересечения с воздушными линиями электропередачи владельцами автомобильных дорог должна обеспечиваться установка дорожных знаков, запрещающих остановку транспорта в охранных зонах указанных линий с проектным номинальным классом напряжения 330 киловольт и выше и проезд транспортных средств высотой с грузом или без груза более 4,5 метра в охранных зонах воздушных линий электропередачи независимо от проектного номинального класса напряжения. 15. Лица, производящие земляные работы, при обнаружении кабеля, не указанного в технической документации на производство работ, обязаны немедленно прекратить эти работы, принять меры к обеспечению сохранности кабеля и в течение суток сообщить об этом сетевой организации, владеющей на праве собственности (ином законном основании) указанной кабельной линией, либо федеральному органу исполнительной власти, осуществляющему федеральный государственный энергетический надзор.</p> <p>начало действия: 17 сентября 2024 г.. Учётный номер зоны 23:39-6.906. Обременение возникает на основании: Постановление Правительства РФ "О порядке установления охранных зон объектов электросетевого хозяйства и особых условий использования земельных участков, расположенных в границах таких зон" № 160, выдан Правительство РФ</p>
4.	Пояснения к сведениям об уточняемом земельном участке с кадастровым номером _____	23:39:0104001:86 _____ :
1.	—	

**1. Сведения о характерных точках границ уточняемого земельного участка с кадастровым номером** 23:39:0104001:80 :  
 Система координат МСК-23, зона 2 Зона № 2

Обозначение характерных точек границ	Координаты, м				Метод определения координат	Формулы, примененные для расчета средней квадратической погрешности определения координат характерных точек границ (Mt), с подставленными в такие формулы значениями и итоговые (вычисленные) значения Mt, м	Описание закрепления точки
	содержатся в Едином государственном реестре недвижимости		определены в результате выполнения комплексных кадастровых работ				
	X	Y	X	Y			
1	2	3	4	5	6	7	8
31	471 249,98	2 188 752,00	471 249,98	2 188 752,00	—	0,10	—
32	471 242,72	2 188 769,53	471 242,72	2 188 769,53			
12	471 242,06	2 188 769,23	471 242,06	2 188 769,23			
22	471 227,46	2 188 762,60	471 227,46	2 188 762,60			
21	471 227,61	2 188 762,25	471 227,61	2 188 762,25			
20	471 214,56	2 188 756,74	471 214,56	2 188 756,74			
19	471 209,49	2 188 755,78	471 209,49	2 188 755,78			
18	—	—	471 204,25	2 188 753,74			
33	471 194,00	2 188 750,21	471 194,00	2 188 750,21			
34	471 167,78	2 188 743,47	471 167,78	2 188 743,47			
35	471 167,41	2 188 736,94	471 167,41	2 188 736,94			
36	471 170,41	2 188 725,57	471 170,41	2 188 725,57			
37	471 184,23	2 188 730,23	471 184,23	2 188 730,23			
38	471 184,66	2 188 728,71	471 184,66	2 188 728,71			
39	471 201,55	2 188 734,34	471 201,55	2 188 734,34			
40	471 219,13	2 188 739,93	471 219,13	2 188 739,93			
41	471 221,78	2 188 739,39	471 221,78	2 188 739,39			
42	471 239,83	2 188 746,80	471 239,83	2 188 746,80			
31	471 249,98	2 188 752,00	471 249,98	2 188 752,00			

**2. Сведения о частях границ уточняемого земельного участка с кадастровым номером** 23:39:0104001:80 :

Обозначение части границ		Горизонтальное проложение (S), м	Описание прохождения части границ	Сведения о согласовании местоположения границ (согласовано/спорное)
от т.	до т.			
1	2	3	4	5

1	2	3	4	5
31	32	18,97	—	СОГЛАСОВАНО
32	12	0,72		
12	22	16,03		
22	21	0,38		
21	20	14,17		
20	19	5,16		
19	18	5,62		
18	33	10,84		
33	34	27,07		
34	35	6,54		
35	36	11,76		
36	37	14,58		
37	38	1,58		
38	39	17,80		
39	40	18,45		
40	41	2,70		
41	42	19,51		
42	31	11,40		

**3. Сведения о характеристиках уточняемого земельного участка с кадастровым номером** 23:39:0104001:80 :

№ п/п	Наименование характеристики	Значение характеристики
1	2	3
1.	Адрес земельного участка	—
1.1.	Сведения о местоположении земельного участка (при отсутствии адреса) в структурированном в соответствии с федеральной информационной адресной системой виде	—
1.2.	Дополнительные сведения о местоположении земельного участка	—
2.	Площадь земельного участка ± величина погрешности определения (вычисления) площади ( $P \pm \Delta P$ ), м <sup>2</sup>	1 503 ± 14,00
3.	Формула, примененная для вычисления предельной погрешности определения площади земельного участка, с подставленными значениями и итоговые (вычисленные) значения	$3,5*0,1*\sqrt{(1503)} = 14$

1	2	3
4.	Площадь земельного участка согласно сведениям Единого государственного реестра недвижимости (Ркад), м <sup>2</sup>	1 504,00
5.	Оценка расхождения Р и Ркад (Р - Ркад), м <sup>2</sup>	1
6.	Предельный минимальный и максимальный размеры земельного участка (Рмин и Рмакс), м <sup>2</sup>	— —
7.	Кадастровый или иной государственный учетный номер (инвентарный) здания, сооружения, объекта незавершенного строительства, расположенного на земельном участке	—
8.	Вид (виды) разрешенного использования	ИЖС
8.1.	Дополнительные сведения об использовании земельного участка	—
9.	Сведения о земельных участках (землях общего пользования, территории общего пользования), посредством которых обеспечивается доступ	—
10.	Иные сведения	—

**4. Пояснения к сведениям об уточняемом земельном участке с кадастровым номером** 23:39:0104001:80 :

1. —

**1. Сведения о характерных точках границ уточняемого земельного участка с кадастровым номером** 23:39:0104001:118 :  
 Система координат МСК-23, зона 2 Зона № 2

Обозначение характерных точек границ	Координаты, м				Метод определения координат	Формулы, примененные для расчета средней квадратической погрешности определения координат характерных точек границ (Mt), с подставленными в такие формулы значениями и итоговые (вычисленные) значения Mt, м	Описание закрепления точки
	содержатся в Едином государственном реестре недвижимости		определены в результате выполнения комплексных кадастровых работ				
	X	Y	X	Y			
1	2	3	4	5	6	7	8
2	471 352,56	2 187 866,01	471 352,56	2 187 866,01	—	0,10	—
61	471 352,31	2 187 882,84	471 352,31	2 187 882,84			
62	471 302,54	2 187 883,60	471 302,54	2 187 883,60			
63	471 272,83	2 187 882,37	471 272,83	2 187 882,37			
64	471 252,06	2 187 881,44	471 252,06	2 187 881,44			
65	471 252,94	2 187 867,84	471 252,94	2 187 867,84			

1	2	3	4	5	6	7	8
6	—	—	471 265,41	2 187 868,58	—	0,10	—
5	471 296,92	2 187 870,46	471 296,92	2 187 870,46			
66	471 314,81	2 187 868,79	—	—	Метод спутниковых геодезических измерений (определений)		
4	471 336,26	2 187 867,53	471 336,26	2 187 867,53	—		
3	471 336,28	2 187 866,30	471 336,28	2 187 866,30			
2	471 352,56	2 187 866,01	471 352,56	2 187 866,01			

**2. Сведения о частях границ уточняемого земельного участка с кадастровым номером** 23:39:0104001:118 :

Обозначение части границ		Горизонтальное проложение (S), м	Описание прохождения части границ	Сведения о согласовании местоположения границ (согласовано/спорное)
от т.	до т.			
1	2	3	4	5
2	61	16,83	—	согласовано
61	62	49,78		
62	63	29,74		
63	64	20,79		
64	65	13,63		
65	6	12,49		
6	5	31,57		
5	4	39,45		
4	3	1,23		
3	2	16,28		

**3. Сведения о характеристиках уточняемого земельного участка с кадастровым номером** 23:39:0104001:118 :

№ п/п	Наименование характеристики	Значение характеристики
1	2	3
1.	Адрес земельного участка	—
1.1.	Сведения о местоположении земельного участка (при отсутствии адреса) в структурированном в соответствии с федеральной информационной адресной системой виде	—
1.2.	Дополнительные сведения о местоположении земельного участка	—
2.	Площадь земельного участка ± величина погрешности определения (вычисления) площади ( $P \pm \Delta P$ ), м <sup>2</sup>	1 428 ± 13,00

1	2	3
3.	Формула, примененная для вычисления предельной погрешности определения площади земельного участка, с подставленными значениями и итоговые (вычисленные) значения	$3,5*0,1*\sqrt{(1428)} = 13$
4.	Площадь земельного участка согласно сведениям Единого государственного реестра недвижимости (Ркад), м <sup>2</sup>	1 434,00
5.	Оценка расхождения Р и Ркад (Р - Ркад), м <sup>2</sup>	6
6.	Предельный минимальный и максимальный размеры земельного участка (Рмин и Рмакс), м <sup>2</sup>	— —
7.	Кадастровый или иной государственный учетный номер (инвентарный) здания, сооружения, объекта незавершенного строительства, расположенного на земельном участке	23:39:0104001:271
8.	Вид (виды) разрешенного использования	Индивидуальное жилищное строительство
8.1.	Дополнительные сведения об использовании земельного участка	—
9.	Сведения о земельных участках (землях общего пользования, территории общего пользования), посредством которых обеспечивается доступ	—
10.	Иные сведения	—
<b>4. Пояснения к сведениям об уточняемом земельном участке с кадастровым номером</b>		<b>23:39:0104001:118</b> :
1.	—	—

**Описание местоположения здания, сооружения, объекта незавершенного строительства на земельном участке**

**1. Сведения о характерных точках контура объекта недвижимости с кадастровым номером \_\_\_\_\_ :**

Система координат \_\_\_\_\_ Зона № \_\_\_\_\_

Обозначение характерных точек границ	Содержатся в Едином государственном реестре недвижимости			Определены в ходе выполнения комплексных кадастровых работ			Метод определения координат	Формулы, примененные для расчета средней квадратической погрешности определения координат характерных точек (Mt), м, с подставленными в такие формулы значениями и итоговые (вычисленные) значения Mt, м
	координаты, м		Радиус, м	координаты, м		Радиус, м		
	X	Y	R	X	Y	R		
1	2	3	4	5	6	7	8	9

**2. Сведения о характеристиках объекта недвижимости с кадастровым номером \_\_\_\_\_ :**

№ п/п	Наименование характеристики	Значение характеристики
1	2	3
1.	Вид объекта недвижимости	
2.	Ранее присвоенный государственный учетный номер (инвентарный) здания, сооружения, объекта незавершенного строительства	
3.	Кадастровый номер земельного участка (земельных участков), в границах которого (которых) расположены здание, сооружение, объект незавершенного строительства	
4.	Уникальный учетный номер кадастрового квартала, в границах которого расположены здание, сооружение, объект незавершенного строительства	
5.	Адрес здания, сооружения, объекта незавершенного строительства	
5.1.	Сведения о местоположении здания, сооружения, объекта незавершенного строительства (при отсутствии адреса) в структурированном в соответствии с федеральной информационной адресной системой виде	
5.2.	Дополнительные сведения о местоположении	
6.	Иные сведения	

**3. Пояснения к сведениям об объекте недвижимости с кадастровым номером \_\_\_\_\_ :**

1.	
----	--

**Сведения о зданиях, сооружениях, объектах незавершенного строительства,  
необходимые для исправления реестровых ошибок в сведениях об описании их местоположения**

**1. Сведения о характерных точках контура** \_\_\_\_\_  
 вид объекта недвижимости (здание, сооружение, объект незавершенного строительства)  
 с кадастровым номером \_\_\_\_\_:

Система координат \_\_\_\_\_ Зона № \_\_\_\_\_

Обозначение характерных точек границ	Содержатся в Едином государственном реестре недвижимости			Определены в ходе выполнения комплексных кадастровых работ			Метод определения координат	Формулы, примененные для расчета средней квадратической погрешности определения координат характерных точек (Mt), м, с подставленными в такие формулы значениями и итоговые (вычисленные) значения Mt, м
	координаты, м		Радиус, м	координаты, м		Радиус, м		
	X	Y	R	X	Y	R		
1	2	3	4	5	6	7	8	9

**2. Иные сведения об объекте недвижимости с кадастровым номером** \_\_\_\_\_:

1. \_\_\_\_\_

**3. Пояснения к сведениям об объекте недвижимости с кадастровым номером** \_\_\_\_\_:

1. \_\_\_\_\_

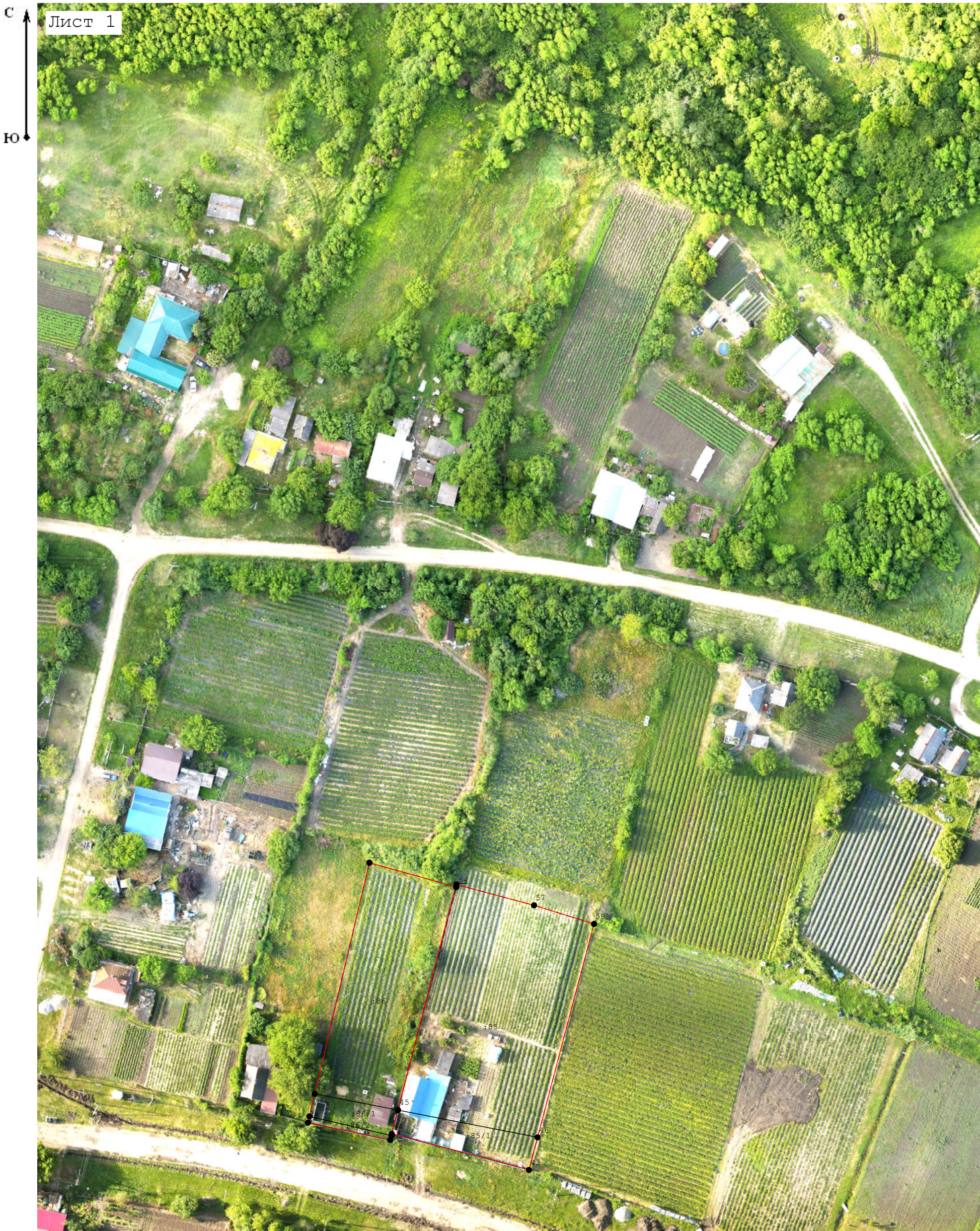
Схема границ земельных участков

С  
↑  
Обзорная схема  
↓  
Ю



Масштаб 1:7 000

Схема границ земельных участков



Условные обозначения:

условные обозначения представлены на листе № 4

Схема границ земельных участков

С Лист 2

Ю

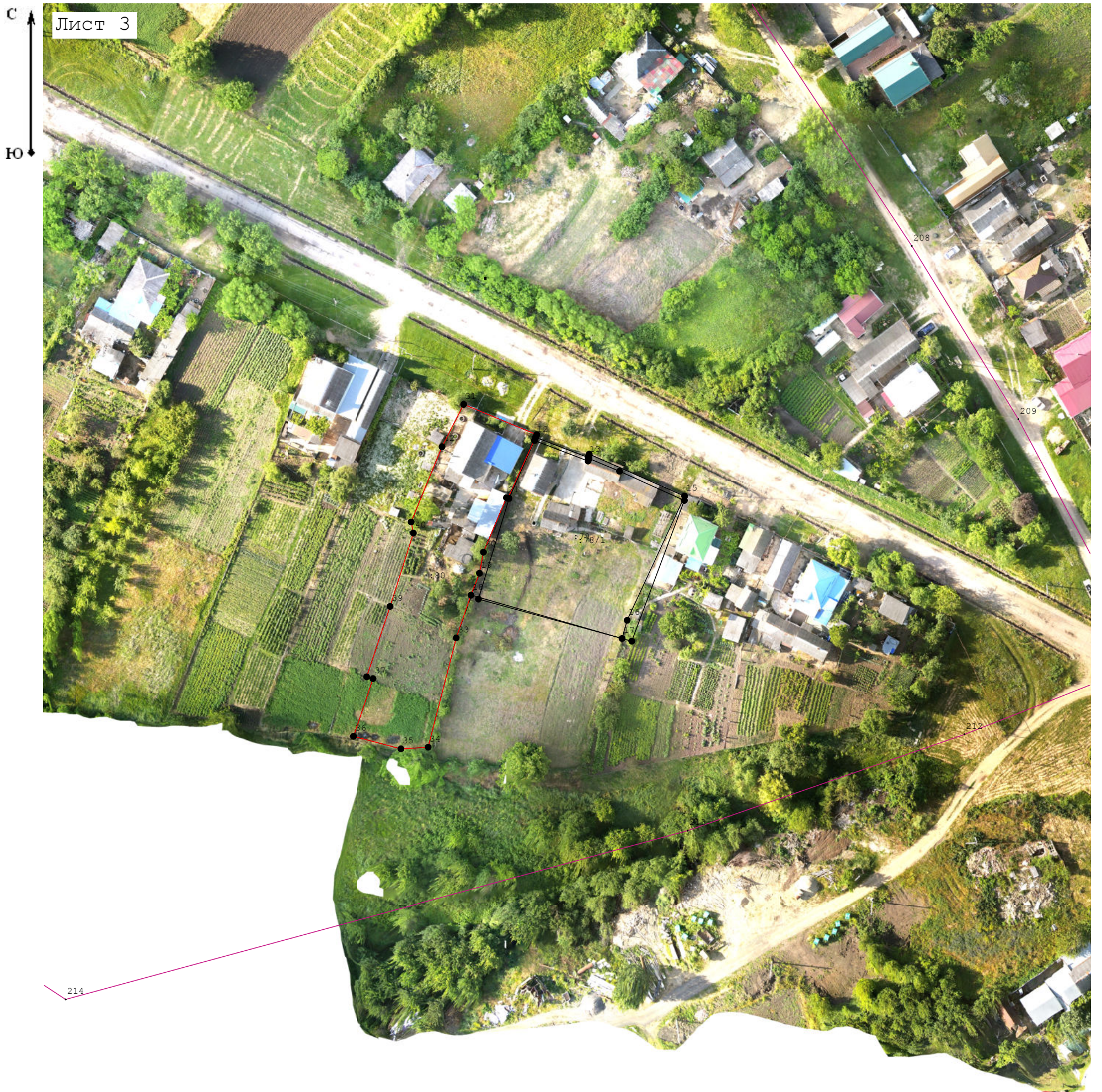


Масштаб 1:1 000

Условные обозначения:

условные обозначения представлены на листе № 4

Схема границ земельных участков











Масштаб 1:1 000

Условные обозначения:

условные обозначения представлены на листе № 4

## Схема границ земельных участков

### Условные обозначения:

-  - Существующая точка, имеющиеся в ЕГРН сведения о которой позволяют однозначно определить ее местоположение
-  - Прекращающая существование точка, сведения о которой позволяют однозначно определить ее местоположение
-  - Существующая часть границы, имеющиеся в ЕГРН сведения о которой достаточны для определения ее местоположения
-  - Вновь образованная часть границы, сведения о которой достаточны для определения ее местоположения
-  - Граница кадастрового квартала
-  - Номер земельного участка
-  - Номер кадастрового квартала
-  - Обозначение новых точек границ объектов капитального строительства

**ФЕДЕРАЛЬНАЯ СЛУЖБА  
ГОСУДАРСТВЕННОЙ РЕГИСТРАЦИИ,  
КАДАСТРА И КАРТОГРАФИИ  
(РОСРЕЕСТР)**

Управление Росреестра  
по Северо-Кавказскому  
федеральному округу

**ЗАМЕСТИТЕЛЬ РУКОВОДИТЕЛЯ**

Территориальные органы Росреестра  
(по списку)

Чистопрудный бульвар, д. 6/19, стр.1, Москва, 101000  
тел. (495) 917-15-24, факс (495) 983-40-22  
e-mail: [rosreestr@rosreestr.ru](mailto:rosreestr@rosreestr.ru), <http://www.rosreestr.gov.ru>  
**21.03.2025 № 18-2589-ТГ/25**

на № \_\_\_\_\_ от \_\_\_\_\_

Уважаемые коллеги!

Федеральной службой государственной регистрации, кадастра и картографии в рамках проведения контрольных мероприятий за качеством выполнения комплексных кадастровых работ (далее – ККР) в 2024 году, в кадастровых кварталах, в которых были выполнены ККР, выявлено значительное количество объектов недвижимости, местоположение границ которых в Едином государственном реестре недвижимости (далее – ЕГРН) отсутствует (Приложение 1).

С целью повышения качества выполнения ККР территориальным органам Росреестра во взаимодействии с заказчиками и исполнителями ККР необходимо провести работы по дополнительному уточнению сведений об объектах недвижимости в кадастровых кварталах, ККР в которых выполнены некачественно, в срок до 01.09.2025.

При этом необходимо, чтобы по результатам выполненных работ в кадастровых кварталах доля земельных участков с границами, установленными в соответствии с законодательством Российской Федерации, была не менее 95% и в них отсутствовали реестровые ошибки.

Согласно пункту 1 статьи 42.3 Федерального закона от 24.07.2007 № 221-ФЗ «О кадастровой деятельности» (далее – Закон № 221-ФЗ) ККР, финансируемые за счет бюджетных средств, выполняются на основании государственного или муниципального контракта на выполнение ККР.

Установленный частью 4 статьи 42.1 Закона № 221-ФЗ запрет на повторное выполнение ККР касается заключения нового контракта на выполнение таких работ и подготовки карты-плана территории в соответствии с новым контрактом.

При этом подготовка карты-плана территории в рамках исполнения гарантийных обязательств по контракту на выполнение ККР, в результате которых была подготовлена карта-план территории, не является повторным выполнением ККР, поскольку такие работы, направленные на устранение нарушений, и подготовка карты-плана территории с новым содержанием выполняются в рамках того же контракта, что и ранее выполненные ККР и подготовленная в результате этого карта-план территории.

В разделе «Пояснительная записка» карты-плана территории должно быть указано, что она подготовлена в рамках ранее выполненного контракта с целью устранения выявленных нарушений, допущенных при выполнении ККР и (или) при подготовке карты-плана территории в соответствии с таким контрактом, и новый контракт на выполнение ККР в этом кадастровом квартале не заключался.

Согласование уточненного в ходе подготовки такой карты-плана территории местоположения границ земельных участков должно быть проведено согласительной комиссией в порядке, установленном статьей 42.10 Закона № 221-ФЗ.

Указанная карта-план территории после ее утверждения органом, уполномоченным на утверждение карты-плана территории, направляется в орган регистрации прав в порядке, установленном частью 3 статьи 19 Федерального закона от 13.07.2015 № 218-ФЗ «О государственной регистрации недвижимости».

Росреестром направляются методические рекомендации по проведению необходимых мероприятий в кадастровых кварталах, на территории которых выполнены ККР.

Вместе с тем информацию об исполнении поручения по форме согласно Приложению 2 необходимо размещать ежемесячно, начиная с 01.05.2024 на ФТП-сервере Росреестра по адресу: <ftp://10.128.1.8> > ККР > Отчет по КК после ККР 2024 (в папке на дату предоставления отчетной информации). Имена файлов необходимо указывать в формате «NN\_XX.XX.XX\_КК\_ККР\_ЗУ», где NN – код региона, XX.XX.XX – дата предоставления отчета.

Контактные данные в центральном аппарате Росреестра: Киселев Александр Сергеевич, телефон +7 (495) 531-08-00, доб. 1728, [Kiselev\\_AS@rosreestr.ru](mailto:Kiselev_AS@rosreestr.ru); Дяблова Елена Владимировна, телефон +7 (495) 531-08-00, доб. 1755, [Dyablova\\_ev@rosreestr.ru](mailto:Dyablova_ev@rosreestr.ru).

Приложение: в электронном виде.



Т.А. Громова